



**МИНИСТЕРСТВО КУЛЬТУРЫ
МОСКОВСКОЙ ОБЛАСТИ**

РАСПОРЯЖЕНИЕ

04.07.2018 № 15PB-57

г. Красногорск

О внесении изменений в Положение о рейтинговании учреждений дополнительного образования сферы культуры Московской области

Внести изменения в Положение о рейтинговании учреждений дополнительного образования сферы культуры Московской области, утвержденное распоряжением Министерства культуры Московской области от 04.04.2017 № 15PB-45 «О рейтинговании учреждений дополнительного образования сферы культуры Московской области», изложив его в новой редакции (прилагается).

Министр культуры
Московской области

О.В. Косарева

004859 *

УТВЕРЖДЕНО
распоряжением Министерства культуры
Московской области
от 04.07.2018 № 15 ПБ-57

ПОЛОЖЕНИЕ
о рейтинговании учреждений дополнительного образования
сферы культуры Московской области

I. Общие положения

1. Настоящее Положение устанавливает порядок подготовки и организации работы по проведению процедуры рейтингования учреждений дополнительного образования (по видам искусств) сферы культуры Московской области (далее – УДО).

2. В рамках настоящего положения под рейтингом понимается консолидированная количественная оценка качественных показателей, отражающих эффективность деятельности УДО.

3. В рамках настоящего положения под рейтингованием понимается процедура независимой оценки качества дополнительного образования, основанная на самооценке результатов деятельности УДО.

4. Рейтингование проводится 1 раз в год по итогам деятельности УДО за предшествующий учебный год.

II. Цели, задачи и принципы рейтингования

5. Определение рейтинга УДО осуществляется в целях:

1) обеспечения объективной оценки образовательной деятельности и формирования сопоставительной (обобщенной) характеристики состояния УДО;

2) принятия объективных решений по развитию дополнительного образования сферы культуры Московской области;

3) повышения качества образовательных услуг, предоставляемых УДО.

6. Определение рейтинга направлено на решение следующих задач:

1) получение единых комплексных показателей для оценки и контроля эффективности работы УДО;

2) подготовка объективной информации, отражающей деятельность УДО и сети учреждений в целом;

3) выявление и популяризация положительного опыта работы УДО;

4) стимулирование и повышения эффективной и результативной деятельности УДО.

7. При организации и проведении рейтинга учитываются следующие принципы:

- 1) соответствие приоритетным направлениям развития системы дополнительного образования Московской области;
- 2) объективность и достоверность полученной информации (достоверность исходных данных);
- 3) репрезентативность показателей для оценки различных аспектов деятельности УДО по обеспечению качества;
- 4) открытость результатов рейтинговой оценки.

III. Целевая аудитория

8. Участниками рейтинга являются УДО.
9. Потребителями информации о результатах рейтинга являются:
 - 1) родители и иные законные представители обучающихся;
 - 2) жители Московской области;
 - 3) УДО;
 - 4) органы государственной власти Московской области и органы местного самоуправления муниципальных образований Московской области;
 - 5) общественные организации.

IV. Организация и проведение рейтингования

10. Организация проведения рейтингования УДО возлагается на научно-методический центр государственного автономного профессионального образовательного учреждения «Московский Губернский колледж искусств» (далее – НМЦ), и включает в себя выполнение следующих функций:

- 1) организация и координация деятельности, связанной с проведением рейтингования;
- 2) оказание содействия, методической и консультационной помощи УДО при подготовке информации для рейтингования;
- 3) формирование рейтинга УДО;
- 4) подготовка аналитической информации по итогам проведения рейтингования УДО.

11. Регламент рейтингования УДО:

- 1) Управление профессионального искусства и художественного образования Министерства культуры Московской области:

доводит настоящее Положение до сведения руководителей муниципальных органов управления культурой и руководителей муниципальных учреждений дополнительного образования.

2) НМЦ:

организует приём форм опроса УДО (Приложение 1) в электронном виде и на бумажных носителях с подписью руководителя учреждения и заверенных печатью учреждения;

оказывает содействие, методическую и консультационную помощь УДО при подготовке информации для рейтингования;

проводит анализ рейтинговых форм УДО текущего года за предыдущий учебный год;

формирует рейтинг УДО и предоставляет в Управление профессионального искусства и художественного образования Министерства культуры Московской области в срок до 01 декабря текущего года;

3) УДО, участвующие в рейтинговании:

несут ответственность за достоверность и полноту предоставленной информации;

заполняют форму УДО за период 01 сентября прошлого года по 01 сентября текущего;

заверяют заполненную форму УДО подписью директора и печатью учреждения и печатью и подписью руководителя органа управления культурой муниципального образования;

предоставляют формы УДО в электронном виде и на бумажном носителе в НМЦ с 25 октября до 15 ноября текущего года.

12. Алгоритм рейтингования изложен в приложении 2.

V. Основные направления рейтингования

13. Направлениями рейтингования УДО являются:

- 1) характеристики педагогического состава;
- 2) характеристики образовательного процесса;
- 3) информационная открытость.

VI. Индикаторы рейтингования

14. Основные принципы выбора индикаторов рейтингования УДО:

- 1) индикатор должен рассчитываться на основе проверяемых данных;
- 2) исходная информация должна позволять преобразовать качественные показатели в количественную оценку;
- 3) индикаторы должны коррелироваться со стандартной статистической отчетностью.

15. При рейтинговании УДО используются следующие критерии:

Критерии направления рейтингования – «Педагогический состав учреждения»

№ п/п	Критерий	Показатель	Метод расчёта, ед. измерения	Форма контроля
1	2	3	4	5
p1.1	Количество педагогических работников не пенсионного возраста	Доля от общего количества педагогических работников	Прямая пропорция, %	Справка из отдела кадров, подтверждающие документы
p1.2	Количество педагогических работников с высшим образованием	Доля от общего количества педагогических работников	Прямая пропорция, %	Справка из отдела кадров, копии документов
p1.3	Количество педагогических работников с высшей категорией	Доля от общего количества педагогических работников	Прямая пропорция, %	Справка из отдела кадров, копии документов
p1.4	Количество педагогических работников, имеющих почетные звания	Доля от общего количества педагогических работников	Прямая пропорция, %	Справка из отдела кадров, копии документов
p1.5	Положительная динамика омоложения педагогического состава	Доля среднего возраста педагогических работников (предыдущий год к текущему)	Прямая пропорция, %	Сведения из рейтинговой формы предыдущего года. Справка из отдела кадров, подтверждающие документы
p1.6	Количество педагогических работников, прошедших обучение по вопросам предоставления образовательных услуг лицам с ограниченными возможностями здоровья (далее – ОВЗ)	Доля от общего количества педагогических работников	Прямая пропорция, %	Справка из отдела кадров, копии документов
p1.7	Количество педагогических работников, имеющих ученую степень	Доля от общего количества педагогических работников	Прямая пропорция, %	Справка из отдела кадров, копии документов
p1.8	Количество педагогических работников, прошедших повышение квалификации в государственных учреждениях Московской области (за год)	Доля от общего количества педагогических работников	Прямая пропорция, %	Справка из отдела кадров, копии документов

Критерии направления рейтингования –
«Характеристика и результативность образовательного процесса»

№ п/п	Критерий	Показатель	Метод расчёта, ед. измерения	Форма контроля
1	2	3	4	5
p2.1	График работы учреждения	Количество рабочих дней в неделю	Логический коэффициент	ЕИСДОП
p2.2	Количество дипломов лауреатов I, II, III степени и Гран-при из перечня Министерства культуры Московской области, перечня Министерства образования и науки Российской Федерации* и перечня из приложения №3	Доля от общего количества обучающихся по муниципальному заданию за исключением обучающихся принятых в первый класс	Прямая пропорция, %	Копии дипломов – лауреатов
p2.3	Количество стипендиатов	Доля от общего количества обучающихся по муниципальному заданию за исключением обучающихся принятых в первый класс	Прямая пропорция, %	Подтверждающие документы
p2.4	Количество выпускников (за год)	Доля от общего количества принятых детей (за год)	Прямая пропорция, %	Подтверждающие документы
p2.5	Количество выпускников, поступивших в профильные профессиональные образовательные учреждения и учреждения высшего профессионального образования (за 1 год)	Доля от общего числа поступивших учеников в текущем году в школу	Прямая пропорция, %	Подтверждающие документы

* Приказ Минобрнауки России «Об утверждении перечня олимпиад и иных интеллектуальных и (или) творческих конкурсов, мероприятий, направленных на развитие интеллектуальных и творческих способностей, способностей к занятиям физической культурой и спортом, интереса к научной (научно-исследовательской), инженерно-технической, изобретательской, творческой, физкультурно-спортивной деятельности, а также на пропаганду научных знаний, творческих и спортивных достижений, на учебный год», который утверждается ежегодно на новый учебный год

1	2	3	4	5
Р2.6	Конкурс при приеме в УДО (человек/ место, сбций)	Доля принятых учеников от общего количества рассмотренных заявлений	Прямая пропорция, %	ЕИСДОП
р2.7	Положительная динамика увеличения контингента (бюджет)	Доля бюджетных учеников (физ. лиц) текущего года к предыдущему	Прямая пропорция, %	Сведения из рейтинговой формы предыдущего года, ЕИСДОП
р2.8	Положительная динамика увеличения контингента (внебюджет)	Доля вне бюджетных учеников (физ. лиц) текущего года к предыдущему	Прямая пропорция, %	Сведения из рейтинговой формы предыдущего года, ЕИСДОП
р2.9	Количество обучающихся на подготовительном отделении	Доля от общего количества обучающихся	Прямая пропорция, %	ЕИСДОП
р2.10	Количество обучающихся с ОВЗ	Доля от общего количества обучающихся по муниципальному заданию	Прямая пропорция, %	Подтверждающие документы
р2.11	Количество рецензированных образовательных программ для лиц с ОВЗ	Доля от общего количества образовательных программ	Прямая пропорция, %	Подтверждающие документы
р2.12	Доход от внебюджетной деятельности учреждения за год	Доля от бюджетных ассигнований за год.	Прямая пропорция, %	По данным статистики предыдущего года.

Критерии направления рейтингования – «Информационная открытость»

№ п/п	Критерий	Показатель	Метод расчёта, ед. измерения	Форма контроля
1	2	3	4	5
р3.1	Наличие индивидуального web сайта**	адрес web сайта является доменом второго уровня	Логический коэффициент	Проверка интернет ресурса
р3.2	Активность в Instagram	Доля подписчиков от числа обучающихся	Прямая пропорция, %	Проверка интернет ресурса
р3.3	Активность в социальных сетях	Доля подписчиков от числа обучающихся	Прямая пропорция, %	Проверка интернет ресурса

VII. Расчёт количественной оценки критериев и формирование рейтинга.

16. Метод расчёта прямых пропорций .

Прямая пропорция «Р_і» – отражает в процентах долю значения «Параметра і» относительно «Параметра j» для каждого учреждения.

$$P_i = \frac{\text{Параметр}_i}{\text{Параметр}_j} * K_i * 100\%$$

Коэффициент равнозначности «К_і» – предназначен для равнозначного влияния рассчитанных значений прямых пропорций на итоговый рейтинг. Методика расчёта:

1. выбирается максимальное значение параметра «Р_і» из всех учреждений;
2. коэффициент равнозначности равен единице разделённой на максимальное значение;
3. рассматриваемый параметр каждого учреждения умножается на коэффициент равнозначности.

$$K_i = 1 / \text{MAX}(P_{i1} \dots P_{in}), \text{ где } n - \text{общее количество школ.}$$

** Учреждение имеет официальный сайт в информационно - телекоммуникационной сети «Интернет», содержание которого соответствует требованиям приказа № 785 от 29.05.2014 «Об утверждении требований к структуре официального сайта образовательной организации в информационно-телекоммуникационной сети «Интернет» и формату представления на нем информации» (с изменениями от 27.11.2017)

17. Метод расчета логических коэффициентов.

Логический коэффициент определяет наличие либо отсутствие рассматриваемого параметра у учреждения:

в случае наличия рассматриваемого параметра «ДА» принимает значение 100%
в случае отсутствия рассматриваемого параметра «НЕТ» принимает значение 0.

18. Единая формула расчёта рейтинга школы:

Расчёт рейтинга определяется средней арифметической процентов всех выше перечисленных параметров:

$$\text{Рейтинг} = \frac{P_{1.1} + \dots + P_{3.3}}{23}$$

21. Ранжирование рейтинговых таблиц и деление на зоны:

1) по итогам расчёта численного значения рейтинга (Рейтинг УДО) формируется единая таблица со следующей структурой:

муниципальное образование;

юридический адрес УДО;

наименование УДО;

ИНН;

численное значение рейтинга УДО;

2) сформированная таблица рейтингования подлежит ранжированию от меньшего значения индекса к большему;

3) проведение ранжирования определяет крайние численные значения рейтинга верхней и нижней границы, на основе которых учреждения разделяются на 3 зоны, по следующему правилу:

до 30 % – красная зона;

от 30% до 75% – жёлтая зона;

более 75% – зелёная зона.

Приложение 1
к Положению о рейтинговании
учреждений дополнительного
образования сферы культуры
Московской области

Форма опроса УДО
(заполняется участником)

Муниципальное образование	
Наименование учреждения	
Ф.И.О. директора	
Юридический адрес	
ИНН	
Контактный тел.:	
web адрес сайта:	
ссылка в Instagram:	
ссылка в Vkontakte:	
Дата заполнения	

Наименование показателя	Значение
-------------------------	----------

I. Характеристики педагогического состава

1.1 Общее количество педагогических работников	чел.	
1.2 из них не пенсионного возраста	чел.	
1.3 из них с высшим образованием	чел.	
1.4 из них с высшей категорией	чел.	
1.5 из них работников, имеющих почетные звания	чел.	
1.6 из них с учёной степенью	чел.	
1.7 из них прошли обучение по вопросам предоставления услуг лицам с ОВЗ	чел.	
1.8 из них прошли повышение квалификации в государственных учреждениях Московской области (за год)	чел.	
1.9 Средний возраст педагогических работников.	Предыдущий год	лет.
	Текущий год	лет

II. Характеристики образовательного процесса

2.1 Количество обучающихся:	предыдущий год (по муниципальному заданию)	чел.
	предыдущий год (всего)	чел.
	текущий год (по муниципальному заданию)	чел.
	текущий год (всего)	чел.
2.2 количество обучающихся на подготовительном отделении	чел.	
2.3 поступило в первый класс	чел.	
2.4 выпущено (за 1 год)	чел.	
2.5 Количество дипломов лауреатов I, II, III степени и Гран-при из перечня Министерства культуры Московской области, перечня Министерства образования и науки Российской Федерации и перечня из приложения №3	ед.	
2.6 стипендиатов	чел.	
2.7 поступило в профессиональные образовательные учреждения и учреждения высшего образования (за 1 год)	чел.	
2.8 обучающихся с ОВЗ	чел.	
2.9 общее количество рецензированных образовательных программ	ед.	

2.10 количество рецензированных образовательных программ для лиц с ОВЗ	ед.
2.11 выделено бюджетных ассигнований (на год)	руб.
2.12 доход от внебюджетной деятельности (за год)	руб.

III. Информационная открытость

3.1 Наличие индивидуального web сайта	да/нет
3.2 Количество подписчиков в Instagram	чел.
3.3 Количество подписчиков в социальных сетях	чел.
3.4 Количество дней работы учреждения в неделю	дней
3.5 Количество рассмотренных заявлений на приём в учреждение	шт.

Директор образовательного учреждения

м.п.

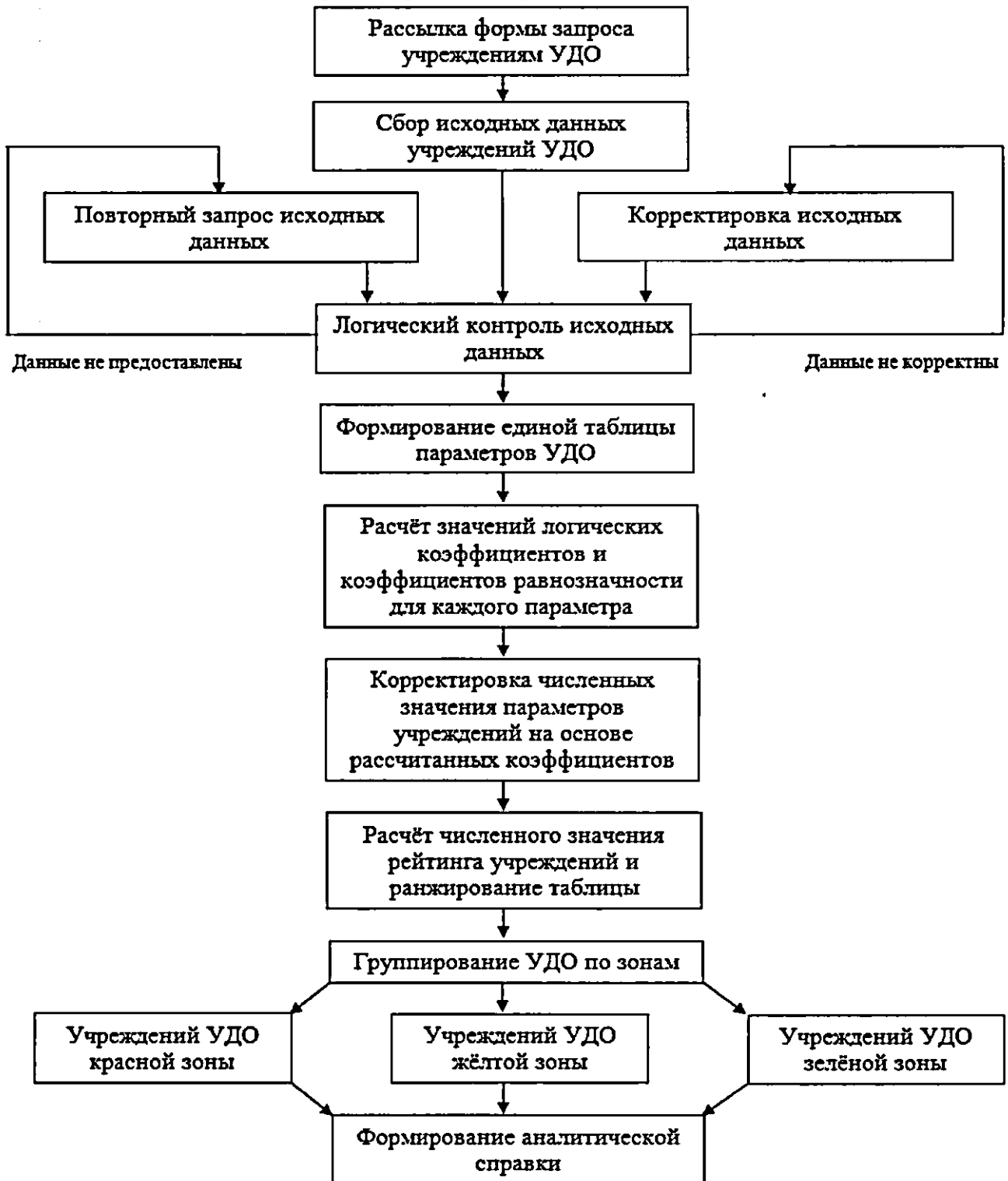
_____(Ф.И.О.)
подписьРуководитель органа управления
культуры муниципального образования

м.п.

_____(Ф.И.О.)
подпись

Приложение 2
к Положению о рейтинговании
учреждений дополнительного
образования сферы культуры
Московской области

БЛОК-СХЕМА
алгоритма проведения рейтингования УДО



Приложение 3
к Положению о рейтинговании
учреждений дополнительного
образования сферы культуры
Московской области

Перечень творческих мероприятий

1. Международный джазовый фестиваль-конкурс молодых исполнителей «GNESIN – JAZZ»;
2. Международный конкурс юных исполнителей на народных инструментах имени В.В. Андреева;
3. Московский Международный Конкурс пианистов Владимира Крайнева;
4. Общероссийский конкурс «Молодые дарования России»;
5. Международный конкурс музыкантов-исполнителей и композиторов «Романтизм. Истоки и горизонты» памяти Елены Фабиановны Гнесиной;
6. Детский Триумф джаза;
7. Международный конкурс юных вокалистов Елены Образцовой;
8. Всероссийский конкурс юных талантов «Синяя птица»;
9. Международный телевизионный конкурс юных музыкантов «Щелкунчик»;
10. Всероссийский конкурс детских художественных работ (живопись, фото) «Спасибо деду за Победу!»;
11. Всероссийский фестиваль русского народного танца им. Т.А. Устиновой «По всей России водят хороводы»;
12. Международный конкурс-фестиваль молодых исполнителей на духовых и ударных инструментах им. Гнесиных;
13. Национальный конкурс и Премия детского танца «Весна священная»;
14. Московский областной фестиваль-конкурс народного танца «Воскресенские вензеля»;
15. Выставка детского рисунка «Душа России»;
16. Всероссийский фестиваль юных художников «Уникум».